

CHAT



CHAT GPT

**REVIEW OF ARTIFICIAL INTELLIGENCE IN
EDUCATION | E-ISSN: 2965-4688**

Alumni.in

**SUBMITTED ON AUGUST 01, 2024.
APPROVED ON SEPTEMBER 10, 2024.
VOLUME 5 (2024).**

VOLUME 5 (2024)

**GPT ALUMNI AI PESQUISA: TUTORIAL
PRÁTICO PARA A ADOÇÃO E USO ÉTICO
DA IA EM PESQUISA CIENTÍFICA**

*GPT ALUMNI AI PESQUISA: A PRACTICAL
TUTORIAL FOR THE ADOPTION AND ETHICAL USE
OF AI IN SCIENTIFIC RESEARCH*

how to cite:



Silva , A. de O., Janes, D. dos S., & Santos, R. (2024). GPT Alumni AI Pesquisa: A Practical Tutorial for the Adoption and Ethical Use of AI in Scientific Research. Review of Artificial Intelligence in Education, 5(00), e033. <https://doi.org/10.37497/rev.artif.intell.educ.v5i00.33>

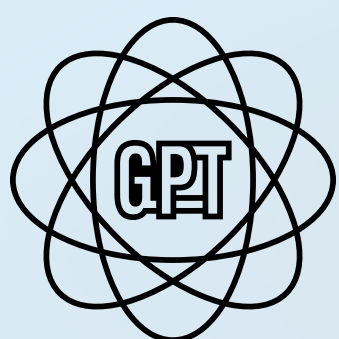
ABSTRACT

Objective: This tutorial introduces the use of Alumni AI Pesquisa, a chatbot based on GPT-4, publicly available on the OpenAI platform, designed to support the ethical and transparent use of Artificial Intelligence (AI) in academic research. The aim is to guide authors, editors, and reviewers in the responsible application of AI, ensuring scientific integrity throughout the editorial process.

Method: The tutorial provides a step-by-step guide on how to access and utilize Alumni AI Pesquisa. The GPT-4 offers guidance on the ethical use of AI in academic writing, the oversight of editorial decisions assisted by AI, as well as compliance with editorial guidelines and manuscript formatting. Correct usage of AI is promoted through practical examples and references to global best practices.

Results: Alumni AI Pesquisa provides immediate support tailored to different user profiles (authors, editors, and reviewers), encouraging transparent AI use in manuscripts. The tool ensures that AI-assisted decisions are validated by human supervisors, guaranteeing adherence to ethical and technical standards.

Conclusions: Publicly available on the OpenAI platform, Alumni AI Pesquisa, powered by GPT-4, significantly contributes to the promotion of scientific integrity by facilitating responsible AI use in the academic environment. It is recommended that the use of the tool be cited in publications, explicitly mentioning the version (GPT-4).



Keywords: *Artificial Intelligence, GPT-4, Research Ethics, Academic Publications, Editorial Support.*



RESUMO

Objetivo: Apresentar a utilização do GPT Alumni AI Pesquisa, um chatbot baseado no GPT-4, disponível publicamente na plataforma OpenAI, para apoiar o uso ético e transparente da Inteligência Artificial (IA) em pesquisas acadêmicas. O objetivo é orientar autores, editores e revisores sobre como empregar IA de forma responsável, garantindo a integridade científica em todo o processo editorial.

Método: O tutorial segue um formato passo a passo, explicando como acessar o Alumni AI Pesquisa e utilizar suas funcionalidades. O GPT-4 orienta sobre a aplicação ética de IA na escrita acadêmica, a supervisão de decisões editoriais assistidas por IA, além de conformidade com diretrizes editoriais e formatação de manuscritos. O uso correto de IA é incentivado por meio de exemplos práticos e referências a boas práticas globais.

Resultados: O Alumni AI Pesquisa oferece suporte imediato para diferentes perfis de usuários (autores, editores e revisores), promovendo o uso transparente de IA em manuscritos. A ferramenta permite que decisões assistidas por IA sejam validadas por supervisores humanos, assegurando a conformidade com padrões éticos e técnicos.

Conclusões: Disponível publicamente na plataforma OpenAI, o Alumni AI Pesquisa baseado no GPT-4 contribui para a promoção da integridade científica, facilitando o uso responsável de IA no ambiente acadêmico. Recomenda-se que o uso da ferramenta seja citado em publicações, mencionando sua versão (GPT-4).



Palavras-chave: *Inteligência Artificial, GPT-4, Ética em Pesquisa, Publicações Acadêmicas, Suporte Editorial.*





ALTIERES DE OLIVEIRA SILVA



EDITORA ALUMNI IN (São Paulo).

Doutorando em Direito Empresarial e Cidadania pela UNICURITIBA, com certificação em Publicação Científica pela *Cambridge University*. Especialista em periódicos científicos de acesso aberto e na promoção de práticas editoriais eficazes e acessíveis.



DIEGO DOS SANTOS JANES



EDITORA ALUMNI IN (São Paulo).

Possui bacharelado em Administração de Empresas pela UNINOVE e especialização em Governança Corporativa. Tem ampla experiência em Publicações Científicas de Acesso Aberto, Comunicação Científica e Gestão Editorial, com foco na promoção da acessibilidade ao conhecimento científico.



RENAN DOS SANTOS



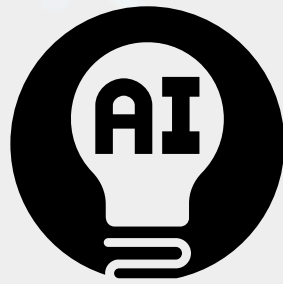
EDITORA ALUMNI IN (São Paulo).

Especialista em Publicações Científicas de Acesso Aberto, com foco em Comunicação Científica e Gestão Editorial. Dedicar-se à promoção de boas práticas editoriais e acessibilidade ao conhecimento científico.





1. Introdução



O GPT Alumni AI Pesquisa é um chatbot desenvolvido com base no GPT-4, disponível publicamente na plataforma OpenAI, e tem como objetivo apoiar o uso ético, transparente e responsável da Inteligência Artificial (IA) em pesquisas acadêmicas. O GPT foi criado para orientar autores, editores e revisores no uso de IA em diferentes etapas do processo de submissão, revisão e publicação de artigos científicos. A ferramenta facilita a aplicação das melhores práticas de IA, assegurando a integridade científica e o cumprimento das normas editoriais e éticas estabelecidas.

Sobre o Chatbot Alumni AI Pesquisa



O uso de IA em pesquisas acadêmicas está se tornando cada vez mais comum, mas ainda apresenta desafios éticos e de transparência. O Alumni AI Pesquisa, organizado pela Editora Alumni, visa preencher essa lacuna ao fornecer um suporte contínuo e acessível que garante a conformidade com padrões globais de boas práticas, como os estabelecidos pela COPE (*Committee on Publication Ethics*), SciELO e pela Comissão Europeia.

O uso inadequado de IA pode resultar em problemas como plágio, fabricação de dados e decisões editoriais sem a devida supervisão humana. A ferramenta foi estruturada com base em manuais e artigos científicos relevantes e é supervisionada por pesquisadores especializados, garantindo que as orientações sigam rigorosamente as diretrizes éticas mais recentes.

O Alumni AI Pesquisa também segue as *Living Guidelines on the Responsible Use of Generative AI in Research*, elaboradas pela Comissão Europeia, e promove práticas recomendadas sobre o uso de IA em todas as etapas da pesquisa.

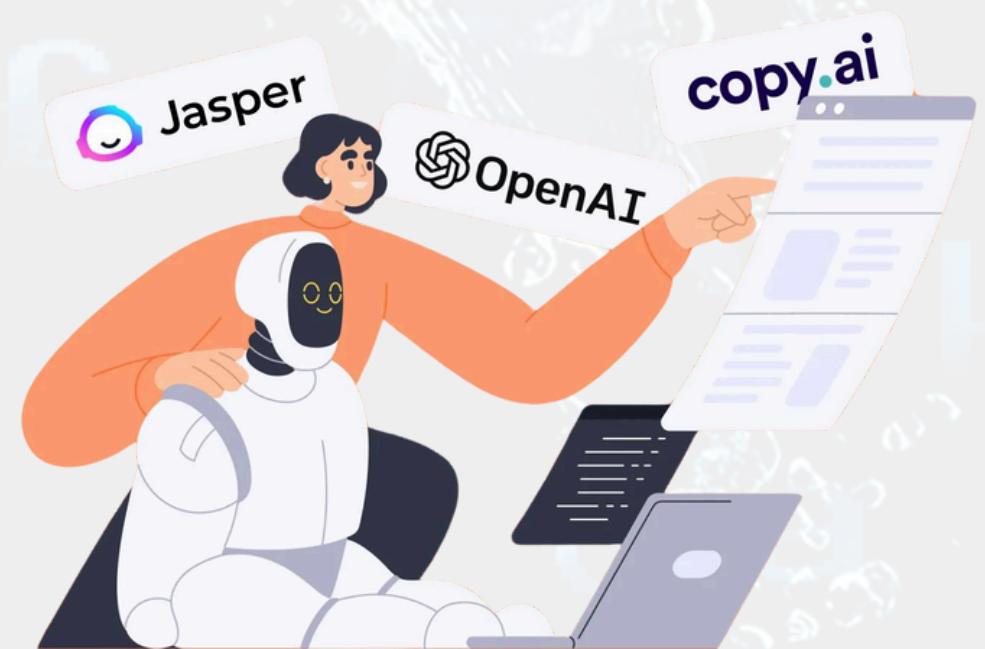
Transparência no Uso de IA



É fundamental que o uso da IA seja claramente indicado em todas as partes do trabalho em que tenha sido empregada. A Alumni AI Pesquisa orienta os usuários a especificar com precisão as áreas do trabalho em que a IA foi aplicada, distinguindo claramente entre os seguintes usos:

- **Pesquisa bibliográfica:** Se a IA foi utilizada para auxiliar na busca e análise de referências e literatura.
- **Redação do texto:** Se a IA ajudou na elaboração de parágrafos, estruturação de ideias ou criação de conteúdo.
- **Revisão e correção gramatical:** Se a IA foi utilizada para melhorar a clareza do texto, corrigir erros gramaticais ou ajustar o estilo.

Cada uso da IA deve ser explicitado no manuscrito, detalhando a contribuição da ferramenta e garantindo que o trabalho final seja atribuído corretamente ao autor humano. Isso deve ser feito na seção de metodologia ou em um parágrafo específico do trabalho que esclareça o uso da IA.





1. Início do Suporte:

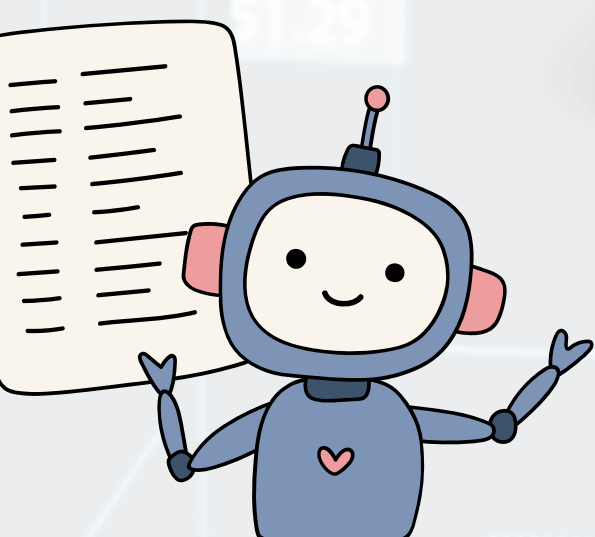
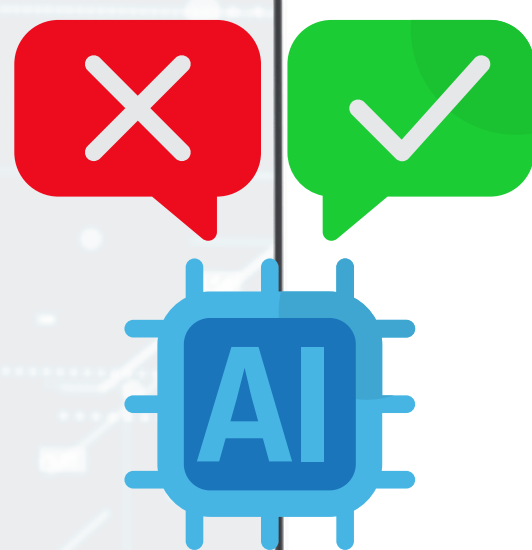
- Acesso: Para acessar o Alumni AI Pesquisa, o usuário deve primeiro criar um cadastro no site da OpenAI. Para isso, acesse o link: **ChatGPT OpenAI - Cadastro**. Após o cadastro, siga os passos abaixo:
 - **Passo 1:** Na página inicial da OpenAI, vá para a seção Explorar GPTs.
 - **Passo 2:** Pesquise por "Alumni AI Pesquisa" ou acesse diretamente o *chatbot* por meio do link: (<https://chatgpt.com/g/g-orlF1odc-alumni-ai-pesquisa>).
 - **Passo 3:** Após utilizar o chatbot, deixe uma avaliação para ajudar a melhorar o serviço.

Quando acessar o Alumni AI Pesquisa, a interface do *chatbot* solicitará que o usuário escolha o seu papel no processo de publicação:

- a) Autor
- b) Editor
- c) Revisor



Objetivo: Fornecer assistência personalizada, ajustada às funções específicas de cada usuário no ciclo de publicação acadêmica.



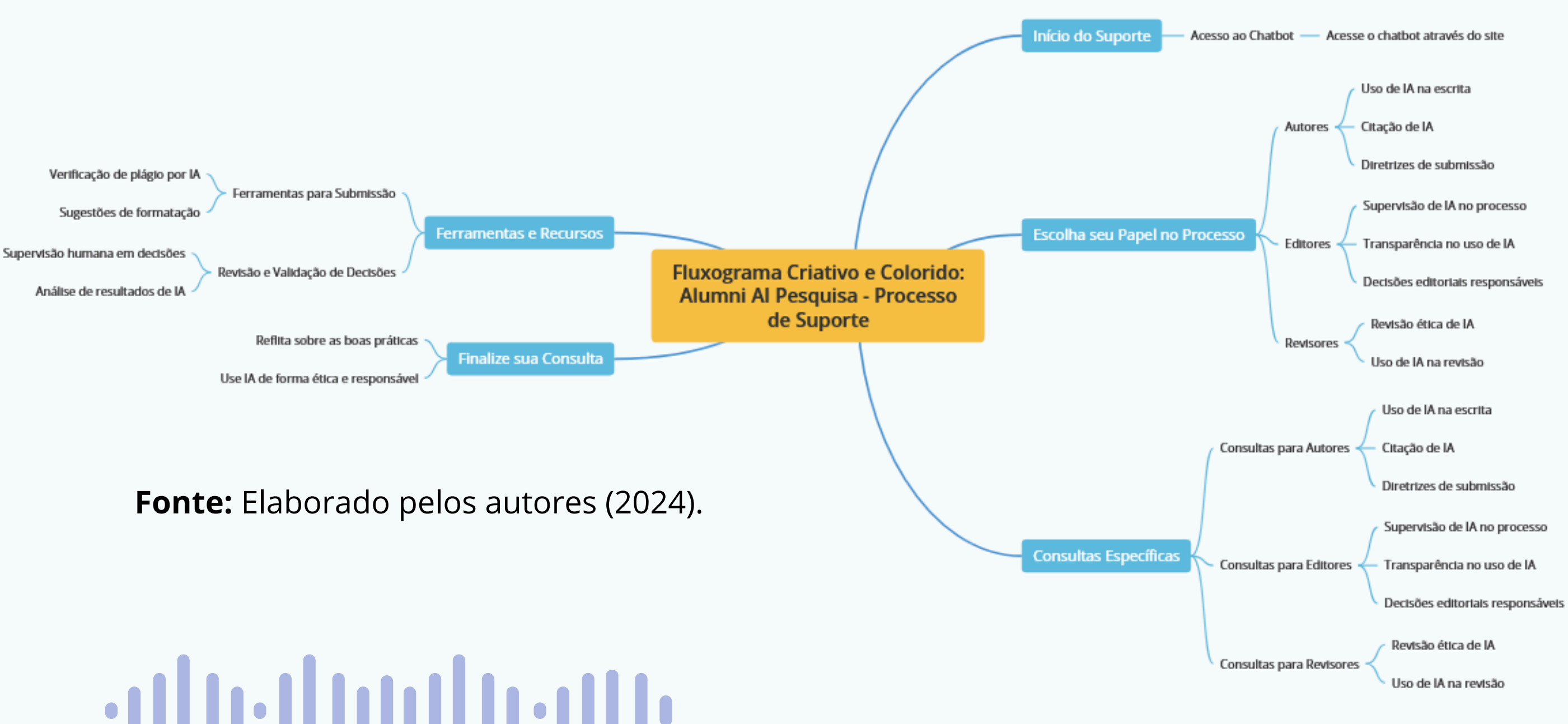
2. Escolha do Papel:

Dependendo do papel selecionado, o Alumni AI Pesquisa ajusta suas respostas e orientações para atender às necessidades do usuário, seja ele um autor, editor ou revisor.

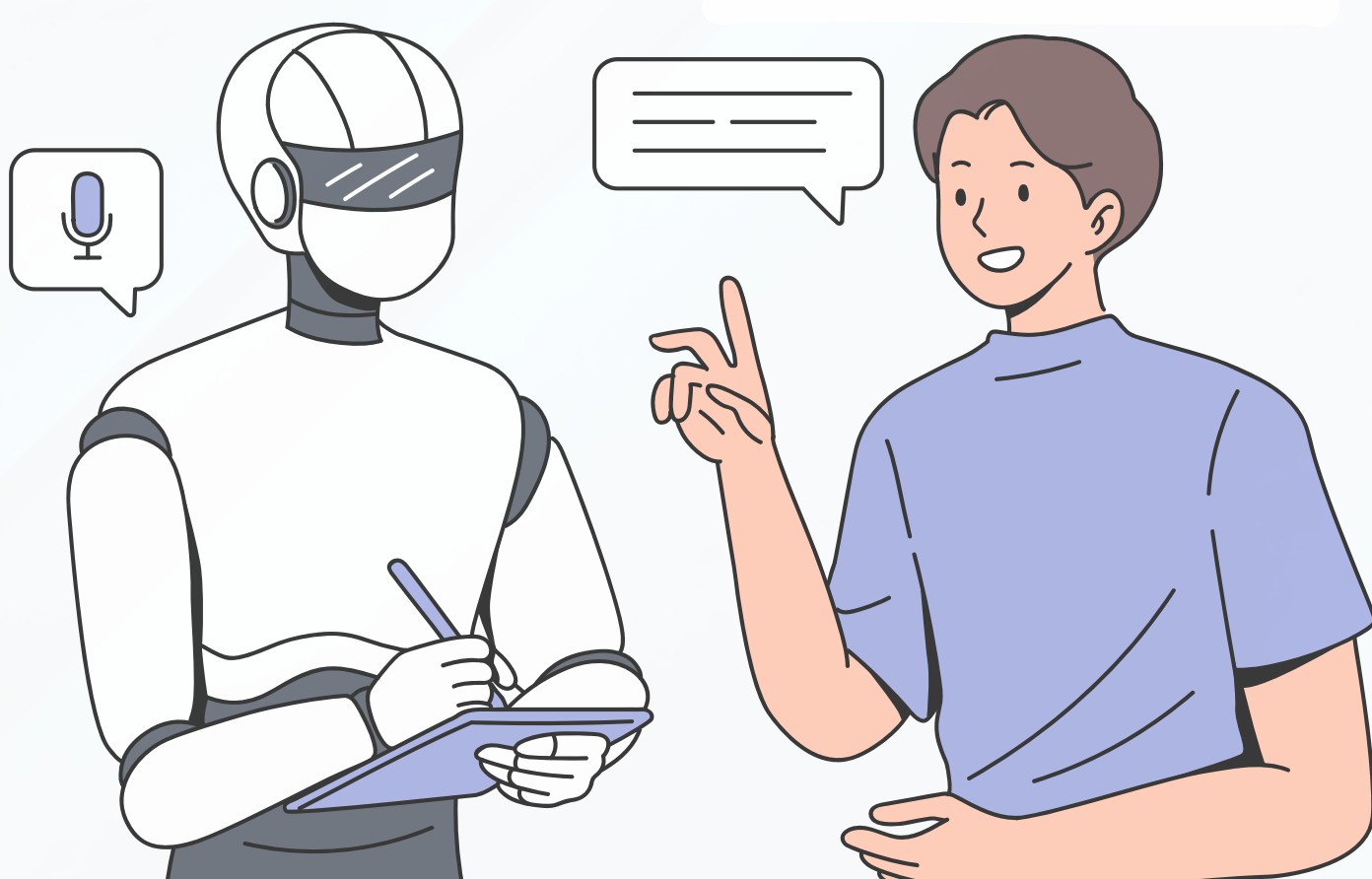
- **Autores:** Suporte focado na criação de conteúdo e na utilização ética de IA durante o processo de escrita acadêmica.
- **Editores:** Orientações sobre a supervisão do uso de IA durante o processo editorial, desde a triagem até a aceitação de manuscritos.
- **Revisores:** Assistência técnica e ética para revisores que utilizam IA na análise de manuscritos e no processo de revisão por pares.

Objetivo: Personalizar o suporte de acordo com o papel do usuário, oferecendo soluções adequadas para as diferentes responsabilidades no processo de publicação.

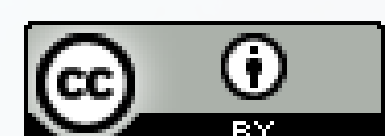
O **fluxograma 1** faz parte do tutorial para a compreensão da adoção de IA na pesquisa. Ele auxilia na visualização dos principais estágios e considerações éticas, como transparência, validação humana e proteção de dados. Através do mapeamento de cada etapa, o fluxograma facilita o entendimento dos impactos e responsabilidades envolvidas no uso de IA no contexto acadêmico.



Fonte: Elaborado pelos autores (2024).



DOI: <https://doi.org/10.37497/rev.artif.intell.educ.v5i00.33>





3. Consultas para Autores:

Autores podem obter suporte sobre uma série de temas, incluindo:

- **Uso de IA na Escrita:** O Alumni AI Pesquisa orienta os autores sobre como utilizar ferramentas de IA para auxiliar na redação de manuscritos sem comprometer a originalidade ou a integridade do trabalho.
- **Citação de IA:** Orientações detalhadas sobre como citar adequadamente as ferramentas de IA utilizadas na produção do artigo. O uso de IA deve ser sempre mencionado no manuscrito, especificando como a ferramenta foi empregada (ex.: revisão gramatical, análise de dados).
- **Diretrizes de Submissão:** Informações sobre como garantir que o manuscrito atenda às normas de submissão da revista, incluindo a formatação, referências e políticas de transparência em relação ao uso de IA.

Objetivo: Auxiliar autores a utilizarem IA de maneira ética e transparente, assegurando que o manuscrito esteja em conformidade com as diretrizes editoriais e científicas da revista.

4. Consultas para Revisores:

Revisores podem utilizar o Alumni AI Pesquisa para obter suporte em questões relacionadas ao uso de IA na revisão de manuscritos:

- **Revisão Ética de IA:** O Alumni AI Pesquisa orienta revisores sobre como revisar manuscritos que utilizam IA, garantindo que o uso dessas ferramentas seja devidamente informado pelos autores e que respeite os padrões éticos.
- **Uso de IA na Revisão:** Dicas sobre como usar IA para verificar plágio, analisar dados e revisar a escrita de maneira eficiente, mantendo a supervisão humana. A IA pode ser usada para revisar aspectos técnicos, mas a análise final deve ser conduzida pelo revisor, garantindo o julgamento crítico e ético.

Objetivo: Fornecer aos revisores as ferramentas necessárias para garantir que o uso de IA pelos autores seja feito de maneira ética e supervisionada, e que a revisão crítica não seja comprometida.

5. Consultas para Editores:

Editores podem consultar o Alumni AI Pesquisa para obter orientações detalhadas sobre o uso de IA no processo editorial:

- **Supervisão de IA no Processo Editorial:** O Alumni AI Pesquisa orienta editores sobre como supervisionar adequadamente o uso de IA durante a triagem de manuscritos e na tomada de decisões editoriais, garantindo que todas as decisões importantes sejam validadas por editores humanos.
- **Transparência no Uso de IA:** O chatbot fornece recomendações sobre como garantir que o uso de IA seja transparente em todas as etapas do processo de submissão e revisão. Editores são orientados a solicitar dos autores declarações claras sobre o uso de IA.
- **Decisões Editoriais Responsáveis:** Editores recebem orientações sobre como garantir que as decisões editoriais assistidas por IA sejam sempre validadas por supervisores humanos, assegurando que a responsabilidade final seja dos editores.

Objetivo: Auxiliar os editores a implementarem práticas editoriais que utilizem IA de maneira ética e eficiente, sempre com supervisão humana e garantindo a conformidade com as diretrizes da revista.



6. Ferramentas para Submissão:

O Alumni AI Pesquisa oferece orientações valiosas para ajudar os autores a submeterem seus manuscritos de maneira adequada e ética:

- **Verificação de Plágio por IA (Orientação):** O Alumni AI Pesquisa não realiza verificação de plágio, mas orienta sobre o uso correto de ferramentas de detecção de plágio, explicando como evitar problemas como plágio inadvertido ou fabricação de dados.
 - **Dica:** Certifique-se de revisar todo o conteúdo gerado por IA para evitar o uso indevido de informações de terceiros, sempre citando adequadamente as fontes.
- **Sugestões de Formatação:** Orientações sobre como formatar o manuscrito de acordo com as diretrizes editoriais da revista, especialmente no uso ético e transparente de IA.
 - **Dica:** Verifique se a revista possui uma política editorial clara sobre o uso de IA em pesquisas. Caso não haja uma política definida, informe ao editor sobre o uso de IA no seu manuscrito para promover a transparência.

Objetivo: Auxiliar os autores a submeterem manuscritos em conformidade com as políticas editoriais, garantindo um processo de submissão eficiente e ético.

7. Revisão e Validação de Decisões Baseadas em IA:

Editores e revisores podem acessar o Alumni AI Pesquisa para obter orientações sobre a validação de decisões assistidas por IA:

- **Supervisão Humana em Decisões:** O chatbot orienta os editores a garantir que todas as decisões editoriais assistidas por IA sejam revisadas e validadas por supervisores humanos, minimizando o risco de erros e vieses automáticos.
 - **Dica:** Ferramentas de IA podem ser usadas para verificar aspectos técnicos do manuscrito, mas a responsabilidade final sempre será do editor.
- **Análise de Resultados de IA:** O Alumni AI Pesquisa recomenda que editores e revisores realizem verificações manuais de todos os resultados gerados por IA, assegurando que o processo de revisão seja preciso e ético.

Objetivo: Garantir que todas as decisões editoriais assistidas por IA sejam conduzidas de forma ética, transparente e com a supervisão de editores e revisores humanos.

8. Finalização e Reflexão:

Após cada interação, o Alumni AI Pesquisa incentiva os usuários a refletirem sobre as boas práticas adotadas durante o uso da IA.

- **Reflexão sobre Boas Práticas:** O chatbot convida os usuários a revisar as práticas recomendadas ao longo do processo de criação e revisão de manuscritos, incentivando a aplicação contínua de boas práticas.
 - **Dica:** Sempre revise as normas de uso de IA da revista antes de submeter ou revisar um manuscrito.
- **Uso Responsável de IA:** O Alumni AI Pesquisa promove o uso responsável e transparente de IA nas publicações acadêmicas, reforçando a importância de práticas éticas em cada etapa.

Objetivo: Reforçar a importância da integridade científica e promover o uso responsável e ético de IA em todos os níveis do ciclo de publicação.



REFERÊNCIAS

Alumni AI Pesquisa. (2024). GPT-4 customizado para orientação ética e responsável no uso de IA em pesquisas acadêmicas. OpenAI. Disponível em [\[https://platform.openai.com/\]](https://platform.openai.com/) (<https://platform.openai.com/>)

COPE. (2021). Committee on Publication Ethics guidelines. Recuperado de <https://publicationethics.org/resources/guidelines>

European Commission. (2023). Living guidelines on the responsible use of generative AI in research. European Commission. https://research-and-innovation.ec.europa.eu/document/download/2b6cf7e5-36ac-41cb-aab5-0d32050143dc_en?filename=ec_rtd_ai_guidelines.pdf

Hosseini, K., Rezaei, R., & Rahimi, M. (2023). The ethics of disclosing the use of artificial intelligence tools in writing scholarly manuscripts. *Science and Engineering Ethics*, 29(2), 345-362. <https://doi.org/10.1007/s11948-023-00491-0>

Limongi, R. (2024). The use of artificial intelligence in scientific research with integrity and ethics. *Review of Artificial Intelligence in Education*, 5(00), e22. <https://doi.org/10.37497/rev.artif.intell.educ.v5i00.22>

SciELO. (2023). Guia de uso de ferramentas de IA na pesquisa. São Paulo: SciELO. Disponível em <https://www.scielo.org>

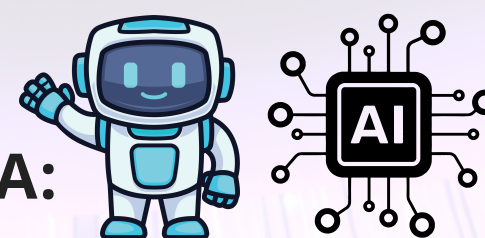
Texas Tech University Libraries. (2023). AI tools: Artificial intelligence tools for detection, research and writing. Recuperado de <https://guides.library.ttu.edu/artificialintelligencetools/aitools>

UNESCO. (2023). Recommendation on the ethics of artificial intelligence. Recuperado de <https://unesdoc.unesco.org/ark:/48223/pf0000377897>

Zielinski, C., Winker, M. A., Aggarwal, R., Ferris, L. E., Heinemann, M., & Lapeña, J. F. (2023). Chatbots, generative AI, and scholarly manuscripts: WAME recommendations on chatbots and generative artificial intelligence in relation to scholarly publications. *Current Medical Research and Opinion*, 40(1), 11–13. <https://doi.org/10.1080/03007995.2023.2286102>

Agradecimentos:

Gostaríamos de expressar nossa profunda gratidão a **Profa. Dra. Renata Spers** (Universidade de São Paulo e PROFUTURO), **Prof. Dr. Manuel David Masseno** (Instituto Politécnico de Beja, Portugal) e a equipe da Editora ALUMNI IN pela supervisão acadêmica e orientação fundamentais durante o desenvolvimento deste tutorial. Suas contribuições foram essenciais para assegurar o rigor científico e a qualidade das recomendações aqui apresentadas.



Reconhecimento da Assistência de IA:

A redação e revisão deste artigo foram apoiadas por uma ferramenta de inteligência artificial, utilizando as capacidades da versão do ChatGPT de 10 de setembro de 2024. Esta ferramenta desempenhou um papel fundamental na refinamento da narrativa, correção de imprecisões e garantia da integridade do conteúdo apresentado. Reconhecemos o apoio significativo fornecido por essa tecnologia para melhorar a qualidade e a precisão do nosso tutorial.

